

2024年7月30日



螺纹钢期货规则调整影响浅析

核心观点及策略

- 仓单变化对月差和盘面的影响。由于旧国标仓单不可在10合约交割，08/09合约交割压力巨大，因此08/09合约单边承压，同时与10合约的月差承压。
- 10合约仓单预计不会短缺。过去五年10合约平均交割量为11214手，去年10合约交割量为4620手，总量为46200吨，占钢筋月产量的比例约为0.25%。目前RB2410合约持仓居高不下，持仓超过230万手，多空分歧较大，未来持仓的变化可能会对盘面产生较大的影响，值得重点关注。
- 房地产政策刺激频发，但属于温和托底范围，基建投资受限于项目资金压力，终端需求预期偏弱。基本面，钢厂利润不佳，亏损范围加大，检修增加不利于原料消费，成本走弱对钢价起到拖累作用。7-8月为淡季，消费疲软，现货成交低位运行，叠加老国标压力短期影响，市场情绪总体悲观，钢价预计偏弱运行。
- 操作建议：偏空思路
- 风险因素：需求不确定性，产业政策干扰，新标准执行情况

投资咨询业务资格
沪证监许可【2015】84号

李婷

☎ 021-68556855

✉ li.t@jyqh.com.cn

从业资格号：F0297587

投资咨询号：Z0011509

黄蕾

✉ huang.lei@jyqh.com.cn

从业资格号：F0307990

投资咨询号：Z0011692

高慧

✉ gao.h@jyqh.com.cn

从业资格号：F03099478

投资咨询号：Z0017785

王工建

✉ wang.gj@jyqh.com.cn

从业资格号：F3084165

投资咨询号：Z0016301

赵凯熙

✉ zhao.kx@jyqh.com.cn

从业资格号：F03112296

投资咨询号：Z0021040

一、螺纹钢期货规则调整

上期所 7 月 29 日发布《上海期货交易所钢材交割商品注册管理规定》（2024 年 7 月修订版）的公告，为落实新版国家标准 GB 1499.1-2024《钢筋混凝土用钢 第 1 部分：热轧光圆钢筋》和 GB 1499.2-2024《钢筋混凝土用钢 第 2 部分：热轧带肋钢筋》的实施，加强对钢材期货交割商品的管理，根据《上海期货交易所交易规则》及有关规定，我所对《上海期货交易所钢材交割商品注册管理规定》（2022 年 11 月修订版）进行了修订，主要修订内容详见附件。本规定自发布之日起实施。《上海期货交易所钢材交割商品注册管理规定》（2022 年 11 月修订版）同时废止。

二、新旧国标变化对比

2024 年 6 月 25 日钢筋标准 GB1499.1-2024《钢筋混凝土用钢第 1 部分：热轧光圆钢筋》和 GB1499.2-2024《钢筋混凝土用钢第 2 部分：热轧带肋钢筋》发布，并将于 2024 年 9 月 25 日实施（该标准由原国家推荐性标准转化为国家强制性标准），过渡期 3 个月。据钢联统计，截至 7 月 29 日，71 家钢厂发布钢筋产品标准变更的通知，并公布执行时间。

根据新标准，螺纹钢生产产品质量升级，企业需要将生产设备升级、质量控制系统完善，增加研发投入和检测成本，预计新标准的产品生产成本将增加 20-30 元/吨。

热轧带肋钢筋国家标准于 1979 年首次发布，每隔 5-10 年进行一次修订，本次为第六次修订。新旧国标主要变化：

1. 新标准大幅收紧了钢筋的重量公差限值。实际重量与理论重量的偏差对比：

直径 mm	GB/T 1499.2-2018: %	GB1499.2-2024: %
6-12	±6.0	±5.5
14-20	±5.0	±4.5
22-50	±4.0	±3.5

2. 在“冶炼及性能”部分，将“必要时可采用炉外精炼”修改为了“HRB500E、HRBF500E、HRB600 应进行炉外精炼”。

3. 在“工艺性能”部分，新增疲劳性能要求，明确了应用于公路桥涵、铁路桥涵、城市轨道交通地下结构等承受动力循环作用的混凝土结构或构件时，应提供对应牌号、对应规格的疲劳性能检验报告。

4. 在“连接性能”部分，“HRB600 钢筋推荐采用机械连接的方式进行连接”调整为“采用机械连接，准许采用焊接的方式进行连接”。

5. 在“化学分析的试验方法”部分调整为 7.1.2 内容，钢的化学成分试验应按 GB/T4336、GB/T 20123、GB/T 20124、GB/T 20125 或通用的化学分析方法进行。仲裁时应采用 GB/T223.5、

GB/T223.11、GB/T223.12、GB/T 223.14、GB/T 223.17、GB/T 223.19、GB/T 223.23、GB/T223.26、GB/T 223.37、GB/T 223.40、GB/T 223.59、GB/T 223.63、GB/T223.84、GB/T223.85、GB/T 223.86 的方法进行。

6. 在“表面质量”部分，增加了尺寸、表面质量检测时的取样要求，取样数量和方式为逐根（盘），对于直条交货的钢筋，经供需双方协商，准许还相进行尺寸、表面检验。

7. 在“试验方法”部分，规定由“当供方能保证钢筋经人工时效后的反向弯曲性能时，正向弯曲后的试样亦可在室温下直接进行反向弯曲。”更改为“出厂检验准许在室温下直接进行反向弯曲，仲裁检验应在时效后进行反向弯曲。”

8. 在“重量偏差测量”部分，更改了重量偏差的测量总重量的精度。规定由“应精确到不大于总重量的1%。”更改为“测量试样总重量时，应精确到1g。”

9. 更改了混合批要求，明确了“不应将轧制成品组成混合批。”

10. 更改了检验项目和取样数量，增加了“对牌号带‘E’的钢筋还应增加1个反向弯曲试验试样。”

11. 更改了重量偏差项目复验规定，规定由“钢筋的重量偏差项目不允许进行复验”更改为“钢筋的重量偏差项目不应重新取样进行复验。”

12. 在“包装”部分，更改了包装、标志和质量证明书的规定，增加了“9.2 钢筋的包装、标牌和质量证明书上准许赋包含产品信息的条形码、二维码。”

三、交易所钢材规则变化

螺纹钢期货规则迎来重大调整，根据公告自2024年7月29日起，允许按照GB 1499.2-2024生产的螺纹钢，以及按照GB 1499.1-2024生产的线材注册标准仓单。自2024年8月19日（含）起，按照GB/T 1499.2-2018生产的螺纹钢及按照GB/T 1499.1-2017生产的线材不得注册标准仓单；9月24日收盘后，按照GB/T 1499.2-2018生产的螺纹钢及按GB/T 1499.1-2017生产的线材注册的标准仓单由我所注销，尚未解质押的标准仓单由我所解质押。

交易所针对新旧标准钢材注册仓单的时间做了明确规定，同时也对商品交割注册细则做了修改。螺纹钢新的交割商品注册管理规定主要变化：

1. 在“申请注册的条件”部分增加了“大型钢铁生产企业可由所属集团为旗下成员生产企业统一向交易所申请”。

2. 在“螺纹钢尺寸检查”部分增加了“横肋末端间隙”的项目。

3. 在“螺纹钢力学性能检验”部分，检查项目由“下屈服强度、抗拉强度、断后伸长率、最大力下总伸长率”修改为“下屈服强度、抗拉强度、最大力下总伸长率、 R_m^o / R_{eL}^o 、 R_{eL}^o / R_{eL} ”。

4. 在“螺纹钢工艺性能检验”部分，由检查项目由“反向弯曲、弯曲试验”修改为“弯曲、反向弯曲”。

四、新规对行情的影响

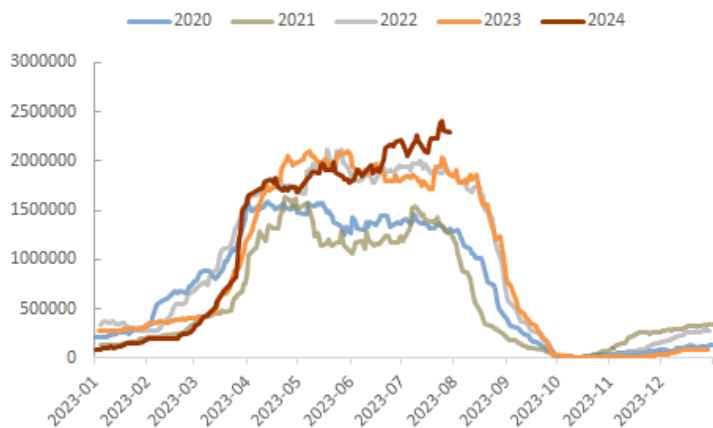
首先交易所对重要的时点做了明确规定，明确了市场预期。新国标 7 月 29 日起可以注册仓单，老国标 8 月 19 日为注册仓单截止日，老国标仓单可以在 08/09 合约交割，老国标仓单在 9 月 24 日收盘后会被强制注销，因此 10 合约只有新国标交割，08/09 合约新旧国标均可交割。

仓单变化对月差和盘面的影响，由于旧国标仓单不可在 10 合约交割，08/09 合约交割压力巨大，因此 08/09 合约单边承压，同时与 10 合约的月差承压。

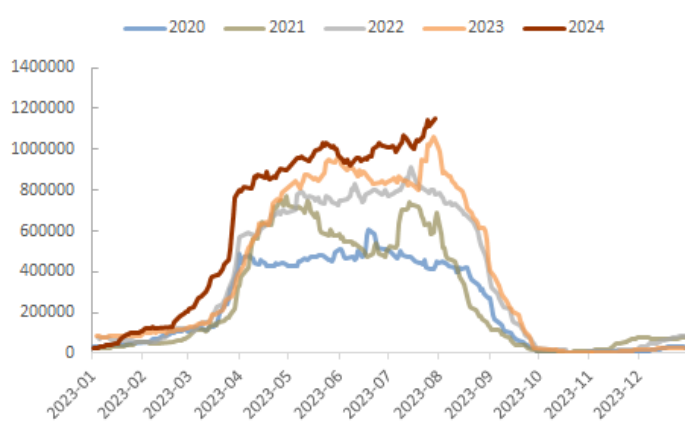
10 合约仓单预计不会短缺。过去五年 10 合约平均交割量为 11214 手，去年 10 合约交割量为 4620 手，总量为 46200 吨，占钢筋月产量的比例约为 0.25%，考虑到今年消费偏弱情况，10 月可交割品不会出现短缺情况。目前 RB2410 合约持仓居高不下，持仓超过 230 万手，多空分歧较大，未来持仓的变化可能会对盘面产生较大的影响，值得重点关注。

房地产政策刺激频发，但属于温和托底范围，基建投资受限于项目资金压力，终端需求预期偏弱。基本面，钢厂利润不佳，亏损范围加大，检修增加不利于原料消费，成本走弱对钢价起到拖累作用。7-8 月为淡季，消费疲软，现货成交低位运行，叠加老国标压力短期影响，市场情绪总体悲观，钢价预计偏弱运行。

图表 1 螺纹 10 合约持仓量走势

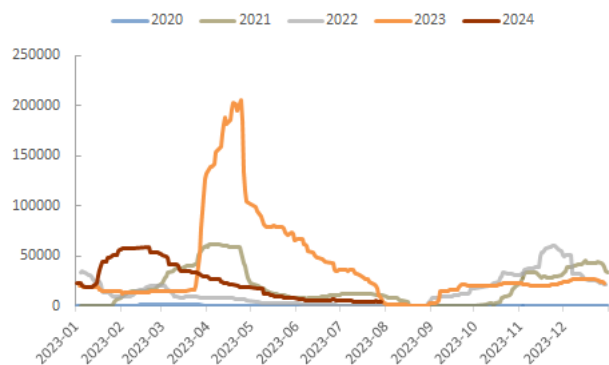


图表 2 热卷 10 合约持仓量走势

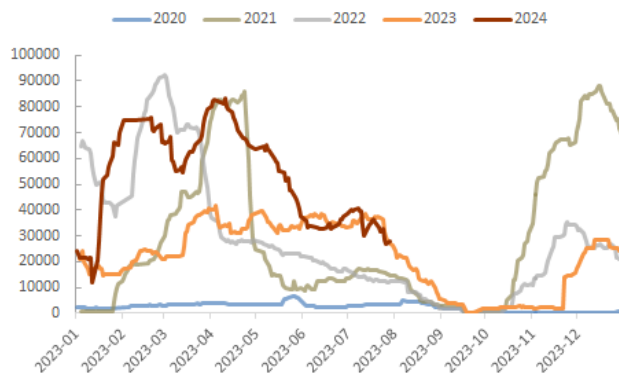


数据来源：iFinD，铜冠金源期货

图表 3 螺纹 08 合约持仓量走势



图表 4 螺纹 09 合约持仓量走势



数据来源：iFinD，铜冠金源期货

风险点：需求不确定性，产业政策干扰，新标准执行情况

洞彻风云 共创未来

DEDICATED TO THE FUTURE

全国统一客服电话：400-700-0188

总部

上海市浦东新区源深路 273 号
电话：021-68559999（总机）
传真：021-68550055

上海营业部

上海市虹口区逸仙路 158 号 305、307 室
电话：021-68400688

深圳分公司

深圳市罗湖区建设路 1072 号东方广场 2104A、2105 室
电话：0755-82874655

江苏分公司

地址：江苏省南京市江北新区华创路 68 号景枫乐创中心 B2 栋 1302 室
电话：025-57910813

铜陵营业部

安徽省铜陵市义安大道 1287 号财富广场 A906 室
电话：0562-5819717

芜湖营业部

安徽省芜湖市镜湖区北京中路 7 号伟星时代金融中心 1002 室
电话：0553-5111762

郑州营业部

河南省郑州市未来大道 69 号未来公寓 1201 室
电话：0371-65613449

大连营业部

辽宁省大连市沙河口区会展路 67 号 3 单元 17 层 4 号
电话：0411-84803386

杭州营业部

地址：浙江省杭州市上城区九堡街道九源路 9 号 1 幢 12 楼 1205 室
电话：0571-89700168



免责声明

本报告仅向特定客户传送，未经铜冠金源期货投资咨询部授权许可，任何引用、转载以及向第三方传播的行为均可能承担法律责任。本报告中的信息均来源于公开可获得资料，铜冠金源期货投资咨询部力求准确可靠，但对这些信息的准确性及完整性不做任何保证，据此投资，责任自负。

本报告不构成个人投资建议，也没有考虑到个别客户特殊的投资目标财务状况或需要。客户应考虑本报告中的任何意见或建议是否符合其特定状况。